

O SÍMBOLO QUE TEM A MAIOR LIGAÇÃO COM FLORIANÓPOLIS ATRAVESSA MAIS UM ANO.

P O N T E H E R C Í L I O L U Z

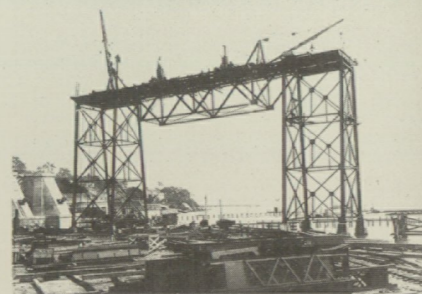
UM RÁPIDO PASSEIO PELA HISTÓRIA DA PONTE.

13 DE MAIO DE 1926. DIA EM QUE A EMOÇÃO PEDIU PASSAGEM E INVADIU O CORAÇÃO DOS FLORIANOPOLITANOS. AFINAL, UM GRANDE SONHO ESTAVA SENDO REALIZADO: A ABERTURA DA PONTE HERCÍLIO LUZ, LIGANDO A ILHA AO CONTINENTE. MARCO DECISIVO PARA O DESENVOLVIMENTO DE FLORIANÓPOLIS.

A REALIZAÇÃO DESSE SONHO DEU-SE, PRINCIPALMENTE, GRAÇAS À INICIATIVA EMPREENDEDORA DE UM HOMEM CHAMADO HERCÍLIO PEDRO DA LUZ, VICE GOVERNADOR DE SANTA CATARINA, NA ÉPOCA GOVERNADOR EM EXERCÍCIO, RESPONSÁVEL PELA SANÇÃO DA LEI (1.420, DE 16/08/1919) QUE AUTORIZOU O ESTADO A CONTRAIR O EMPRÉSTIMO QUE, ENTRE OUTRAS COISAS, SERVIU PARA CUSTEAR A CONSTRUÇÃO DA PONTE. INFELIZMENTE, POR TER FALECIDO EM 20 DE OUTUBRO DE 1924, HERCÍLIO PEDRO DA LUZ NÃO PODE VER ESSA OBRA CONCLUÍDA, PORÉM, SUA VISÃO FUTURISTA DEIXOU COMO HERANÇA A CONSOLIDAÇÃO DEFINITIVA DE FLORIANÓPOLIS COMO A CAPITAL DE SANTA CATARINA.

ÚNICA NO MUNDO NO SISTEMA PÊNSIL EM QUE FOI CONSTRUÍDA — SUSPENSÃO FORMADA POR CORRENTES DE BARRAS DE OLHAL EM AÇO —, A PONTE HERCÍLIO LUZ TEVE SUAS OBRAS INICIADAS, COM OS TRABALHOS DE SONDAGENS, EM NOVEMBRO DE 1922. LOGO APÓS A SUA CONCLUSÃO, DEVIDO À GRANDIOSIDADE DA OBRA, O GOVERNO DO ESTADO CONTRATOU OS RENOMADOS ENGENHEIROS OSCAR MACHADO DA COSTA E MÁRIO DE FARIA BELO PARA AVALIAREM A SEGURANÇA DA PONTE E A EXATIDÃO NO CUMPRIMENTO DO PROJETO. EM AMBOS OS FATORES, CONCLUÍRAM QUE ELA FOI EXECUTADA RIGOROSAMENTE DENTRO DAS NORMAS ESTABELECIDAS.

POR TER SIDO ERGUIDA NO PONTO MAIS ESTRATÉGICO DA TRAVESSIA ILHA-CONTINENTE, A PONTE HERCÍLIO LUZ ACABOU DESEMPENHANDO UM PAPEL DE FUNDAMENTAL IMPORTÂNCIA PARA O TRANSPORTE



O MONUMENTO MAIS VIVO DA NOSSA HISTÓRIA

A N O S

DE FLORIANÓPOLIS, JÁ QUE O SISTEMA VIÁRIO DA CIDADE FOI DESENVOLVIDO, PRATICAMENTE, EM FUNÇÃO DELA, SOMENTE SENDO ALTERADO A PARTIR DE 1974 COM A INAUGURAÇÃO DA SEGUNDA LIGAÇÃO, A PONTE COLOMBO SALLES, EM 22 DE JANEIRO DE 1982, ÉPOCA EM QUE ABSORVIA 43,8% DO TRÁFEGO LOCAL, DEVIDO A UMA CORROSÃO VISÍVEL A OLHO NU, A PONTE HERCÍLIO LUZ TEVE QUE SER INTERDITADA, FATO DETERMINADO POR UMA INSPEÇÃO, SEGUIDA DE UM LAUDO, DO

INSTITUTO DE PESQUISAS TECNOLÓGICAS DE SÃO PAULO. HOJE, ABERTA SOMENTE PARA MOTOS, BICICLETAS E VEÍCULOS DE TRACÇÃO ANIMAL, A PONTE AGUARDA A VIABILIZAÇÃO DE PROJETOS DE RECUPERAÇÃO QUE PRETENDEM DEVOLVÊ-LA AO TRÁFEGO NORMAL, VOLTANDO A SER PEÇA IMPORTANTE NO COMPLEXO VIÁRIO DE FLORIANÓPOLIS.

É POR ESSE MOTIVO, SOMADO ÀS CARACTERÍSTICAS E CIRCUNSTÂNCIAS QUE ENVOLVEM ESTE VERDADEIRO MONUMENTO DA HISTÓRIA CATARINENSE, QUE O GOVERNO DO ESTADO DE SANTA CATARINA NÃO TEM MEDIDO ESFORÇOS PARA QUE ESSA RECUPERAÇÃO SEJA A MAIS COMPLETA E

RÁPIDA POSSÍVEL. AFINAL, O SÍMBOLO QUE TEM A MAIOR LIGAÇÃO COM FLORIANÓPOLIS E SUA GENTE, MERECE UMA ATENÇÃO TODA ESPECIAL.

DADOS TÉCNICOS

PROJETISTAS: FIRMA ROBINSON & STEIMANN.

CONSTRUTORES: FIRMA BYNGTON & SUNDSTRON.

EXTENSÃO TOTAL: 821M E 75CM.

EXTENSÃO DOS VIADÜTOS: 222M E 524CM (CONTINENTE). 259M E 80CM (ILHA).

EXTENSÃO DO VÃO PÊNSIL: 339M E 471CM.

ALTURA DO VÃO PÊNSIL: 30M E 86CM NA MARÉ MÉDIA.

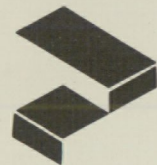
ALTURA DAS TORRES: 69M E 76CM SOBRE OS PILARES DE FUNDAÇÃO.



UMA HOMENAGEM DO
GOVERNO DE SANTA CATARINA



PATROCÍNIO:



**CONSTRUTORA
ROCA LTDA.**

*CONSERVANDO NOSSA PONTE
COM COMPETÊNCIA E MUITO CARINHO.*

SECRETARIA DOS TRANSPORTES

DEPARTAMENTO DE ESTRADAS DE RODAGEM/SC

